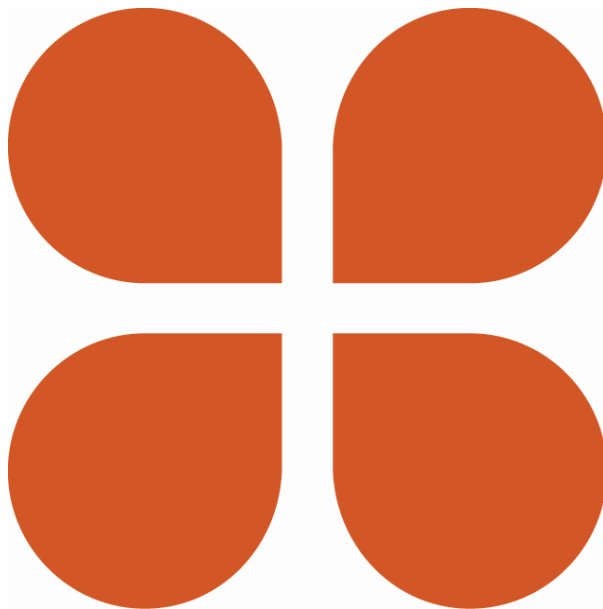


Runrapport från Riksantikvarieämbetet

Undersökning av medeltida runristningar i Högs kyrka, Hälsingland



Riksantikvarieämbetet 2011

Box 1114

621 22 Visby

www.raa.se

riksant@raa.se

Datum 2011-08-19
Dnr 322-02795-2011

Avdelning
Förvaltningsavdelningen

Enhet Kulturvårdsstöd

Författare Magnus Källström

Undersökning av medeltida runristningar i Högs kyrka, Hälsingland

Den 31 maj 2011 har jag tillsammans med antikvarie Lars Nylander från Hälsinglands museum gjort en preliminär undersökning av ett antal runristningar på vinden till Högs kyrka i Hälsingland. En av dessa (på takstol nr 10) skall första gången ha uppmärksammats 2001 i samband med en takomläggning och den finns omnämnd i en rapport från dessa arbeten (se A. Lindgren & E. Röing, *Högs kyrka. Antikvarisk kontroll vid takomläggning och åtgärder på klockstapel*, Läns museet Gävleborg Rapport 2004:11, s. 14). Ytterligare ristningar iaktogs i samband med en dendrokronologisk undersökning av trävirket på vinden 2009 och en efterföljande besiktning. Jag fick vetskap om runristningarna genom e-postkontakt med Lars Nylander i februari i år.

Runorna finns på de takstolar som tillhör den äldsta delen av kyrkan i Hög, och är ristade i den norra smalsidan av de södra högbenena. Ristningarna befinner sig ungefär på samma höjd, ca 2,5 m nedanförnocken. Inskrifterna löper i samtliga fall nedifrån och upp och runorna står med basen mot väster. Ett dymlingshål finns i anslutning till varje ristning och i ett par fall går detta till och med rakt igenom inskriften. Runhöjden varierar mellan 4,5 och 5 cm.

Ristningarna har senare i juni fotograferats av Mathias Bäck, UV-mitt, som har gett mig tillåtelse att använda hans bilder i rapporten.

Inskrifter:

A (takstol nr 6):

fu

B (takstol nr 7):

fup

C (takstol nr 8):

fuþo

Till läsningen: Den högra delen av **o**-runan är dold av en modern metallbricka.

D (takstol nr 9):

fuþor

Till läsningen: Ett dymlingshål går rakt genom **o**-runan. De övre delarna av de två sista runorna är idag delvis skynda.

E (takstol nr 10):

fuþork

Till läsningen: Ett dymlingshål går rakt genom **o**-runan.

Runorna är skickligt ristade och av typisk medeltida typ. Runan **o** har ensidiga bistavar snett nedåt vänster (↙). Runan **r** är sluten och den övre delen av bistaven har rundad form.

Takstolarna 6–11 antas tillhöra den äldsta delen av Högs kyrka, och en dendrokronologisk analys av innertaket mellan dessa, som utfördes av Thomas Bartholin 2009, visar att detta trävirke har fällt vintern 1191–1192. Eftersom det går dymlingshål rakt igenom några av runorna måste dessa vara ristade innan innertaket kom på, vilket betyder att inskrifterna med stor sannolikhet kan dateras till något av de första åren av 1190-talet.

Runinskrifterna i Hög har utan tvivel fungerat som en numrering av takstolarna. Man hade väntat att serien skulle inledas med en ensam **f**-runa, men denna takstol (nr 5) är senare utbytt. Enligt en tidigare dendrokronologisk undersökning består takstolarna i den västligaste delen av kyrkan (nr 2–5) av timmer med fällningsåret 1703–04 (Lindberg & Röing 2004, s. 8). Runor borde teoretiskt sett också finnas på takstol nr 11, som utgjorde den östligaste takstolen i den äldsta



kyrkan, men eftersom den har varit exponerad utåt är den svårt väderbiten och några spår av runor kunde inte upptäckas.

Inskrifterna har alltså fungerat som en märkning av takstolarna förmodligen för att underlätta monteringen. Att timmermännen har använt runor i dessa sammanhang har motsvarigheter i bland annat Österhaninge kyrka i Södermanland (se H. Runqvist, *Runinskrifter i Haninge*, Haningebygden 12 (1975, nytr. 1987), s. 21 med hänvisn.) och i tornspiran till Guldrupe kyrka på Gotland (G 131). Företeelsen är också känd från Danmark (se E. Moltke, *Tømrer-runer*, i: *Aarbøger for Nordisk Oldkyndighed og Historie* 1953, s. 151 ff.), och enligt databasen *Danske Runeindskrifter* (<http://runer.ku.dk/>) är sådana i dag kända från sex kyrkor på Jylland och en i Skåne.

Runor har hittills bara upptäckts på de södra högbenen i Högs kyrka, men eftersom det rör sig om en märkning kan man förvänta sig att motsvarande inskrifter även kan förekomma på andra delar av samma takstolar. Någon systematisk granskning kunde av tidsskäl inte genomföras vid detta tillfälle, utan får anstå till senare.

Stockholm 2011-08-19

Magnus Källström

fil. dr, post-doc. inom runforskningsområdet

Kopia till:

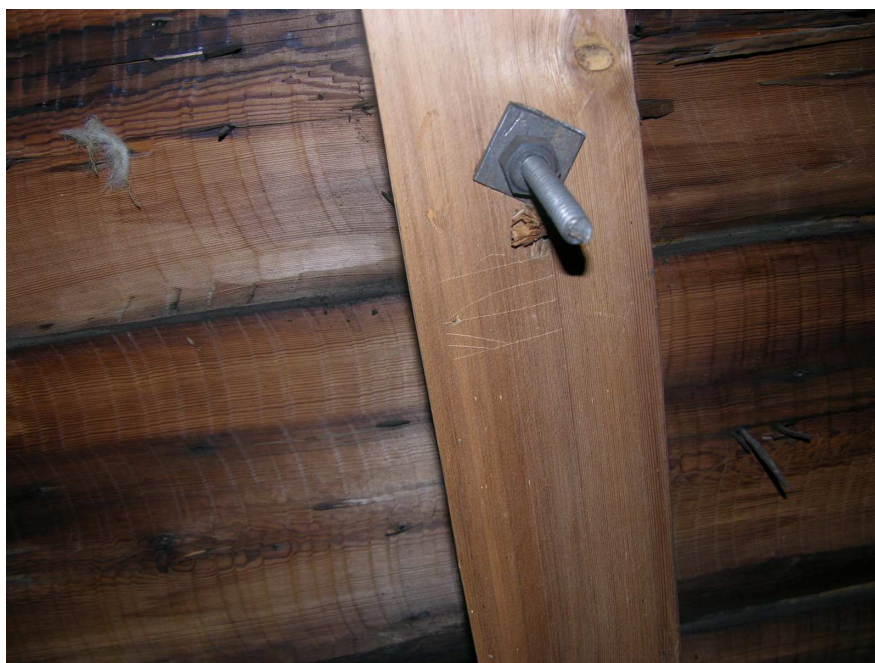
Lars Nylander, Hälsinglands museum

Anna Lindgren, Läns museet Gävleborg

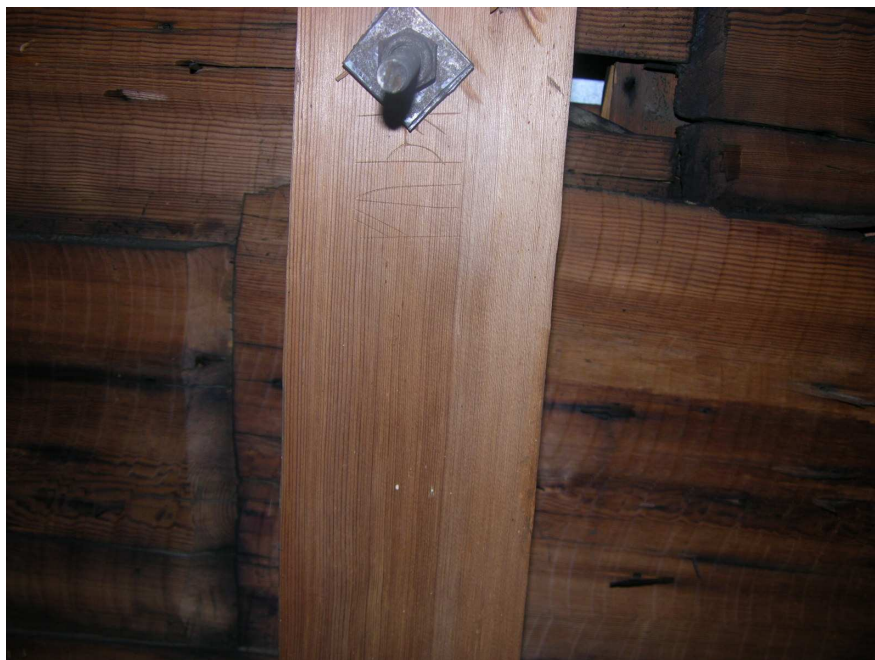
Mathias Bäck, Riksantikvarieämbetet, UV-mitt



Inskrift A: Takstol nr 6 med runorna **fu**. Foto: Lars Nylander



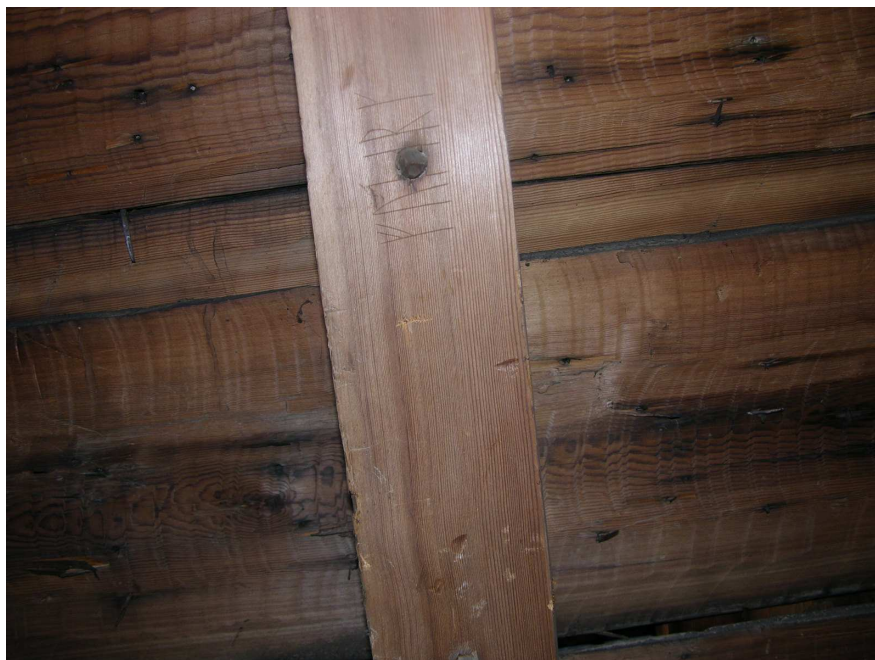
Inskrift B: Takstol nr 7 med runorna **fup**. Foto: Mathias Bäck



Inskrift C: Takstol nr 8 med runorna **fu**po. Foto: Mathias Bäck



Inskrift D: takstol nr 9 med runorna **fu**por. Foto: Lars Nylander



Inskrift E: Takstol nr 10 med runorna **fupork**. Foto: Mathias Bäck



Inskrift E: Takstol nr 10 med runorna **fupork**. Foto: Lars Nylander